

MAANINKA KÄÄRMELAHTI osayleiskaava-alueen muinaisjäännösinventointi 2014



Timo Sepänmaa



Tilaja: Maaningan kunta

Sisältö

Perustiedot	3
Yleiskartat	4
Historiallisia karttoja	6
Lähtötiedot	7
Alueen topografiaa ja yleistä asutushistoriaa	7
Inventointi	8
Menetelmät.....	8
Tulos	8
Lähteet	9
Muinaisjäännökset	9
MAANINKA 26 KÄÄRMELAHDEN KOULU	9
MAANINKA 27 HEIKKILÄ.....	10
MAANINKA 47 PUURONSILMÄ 4	10
MAANINKA 49 PUURONSILMÄ 6	11
MAANINKA 50 PUURONSILMÄ 7	11
MAANINKA 78 PISTEKANGAS.....	12
MAANINKA 86 KÄÄRMELAHTI 2.....	12
86/1	14
86 /2	15
86 /3	15
86 /4	16
86 /5	16
86 /6	17
86 /7	17
86 /8	18
86 /9	18
86 /10	19
86 /11	19
MAANINKA 87 KÄÄRMELAHTI 3.....	20
MAANINKA 88 HIEKKAKANGAS	21
88 / 1	22
88 /2	23
88 /3	23
MAANINKA 89 PISTEKANGAS 2.....	24

Kansikuva: Osittain risuilla peitetty hiilihauta Maaninka Käärnelahti 2 (86), alakohde 10. Kuvattu luoteeseen.

Perustiedot

Alue: Maaningan kunta, osa Käärmelahden kylää, noin 8,5 – 11 km Maaningan kirkosta kaakkoon.

Tarkoitus: Selvittää kaava-alueen muinaisjäännoistilanne. Suorittaa muinaisjäännoisinventointi Maaningan Käärmelahden osayleiskaava-alueella. Etsiä ennestään tuntemattomia kiinteitä muinaisjäännoiksiä.

Työaika: 28.6.2014

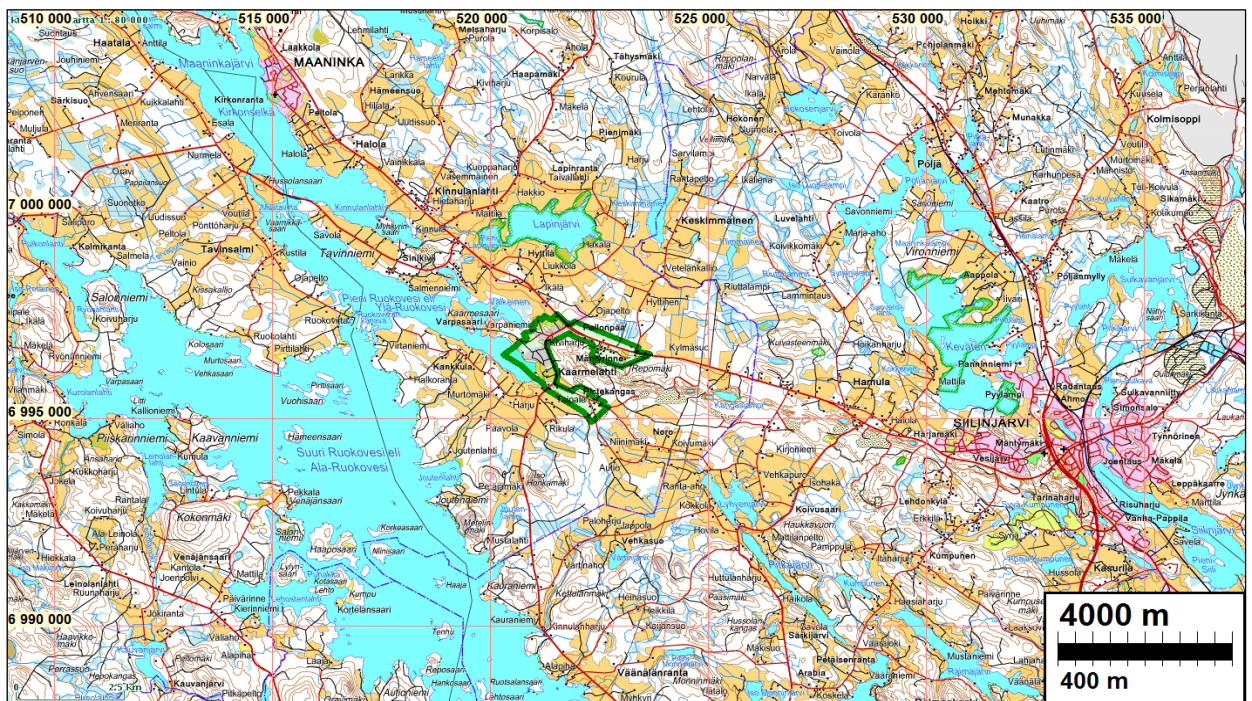
Kustantaja: Maaningan kunta.

Tekijät: Mikroliitti Oy; Timo Sepänmaa ja Janne Kinnunen.

Aiemmat tutkimukset alueella ja alueen tuntumassa: Lauri Pohjakallio 1979, Jukka Palm & Jussi Selonen 1998, Jouko Aroaho 2000, Oili Forsberg 2002, Timo Jussila & Timo Sepänmaa 2012.

Aikaisemmat muinaisjäännoistiedot: Aivan tutkimusalueen koillisrajalta tunnettiin kolme pyyntikuoppakohdetta; [Puuronsilmä 4](#) (47), [Puuronsilmä 6](#) (49) ja [Puuronsilmä 7](#) (50). Heti tutkimusalueen kaakkoisrajan ulkopuolelta tunnettiin tuhoutunut kivikautinen asuinpaikka [Pistekangas](#) (78). Tutkimusalueelta tunnettiin yksi kivikautinen hajalöytöpaikka [Käärmelahden koulu](#) (26) ja yksi kivikautinen hajalöytöpaikka [Heikkilä](#) (27) heti tutkimusalueen luoteisrajan ulkopuolelta.

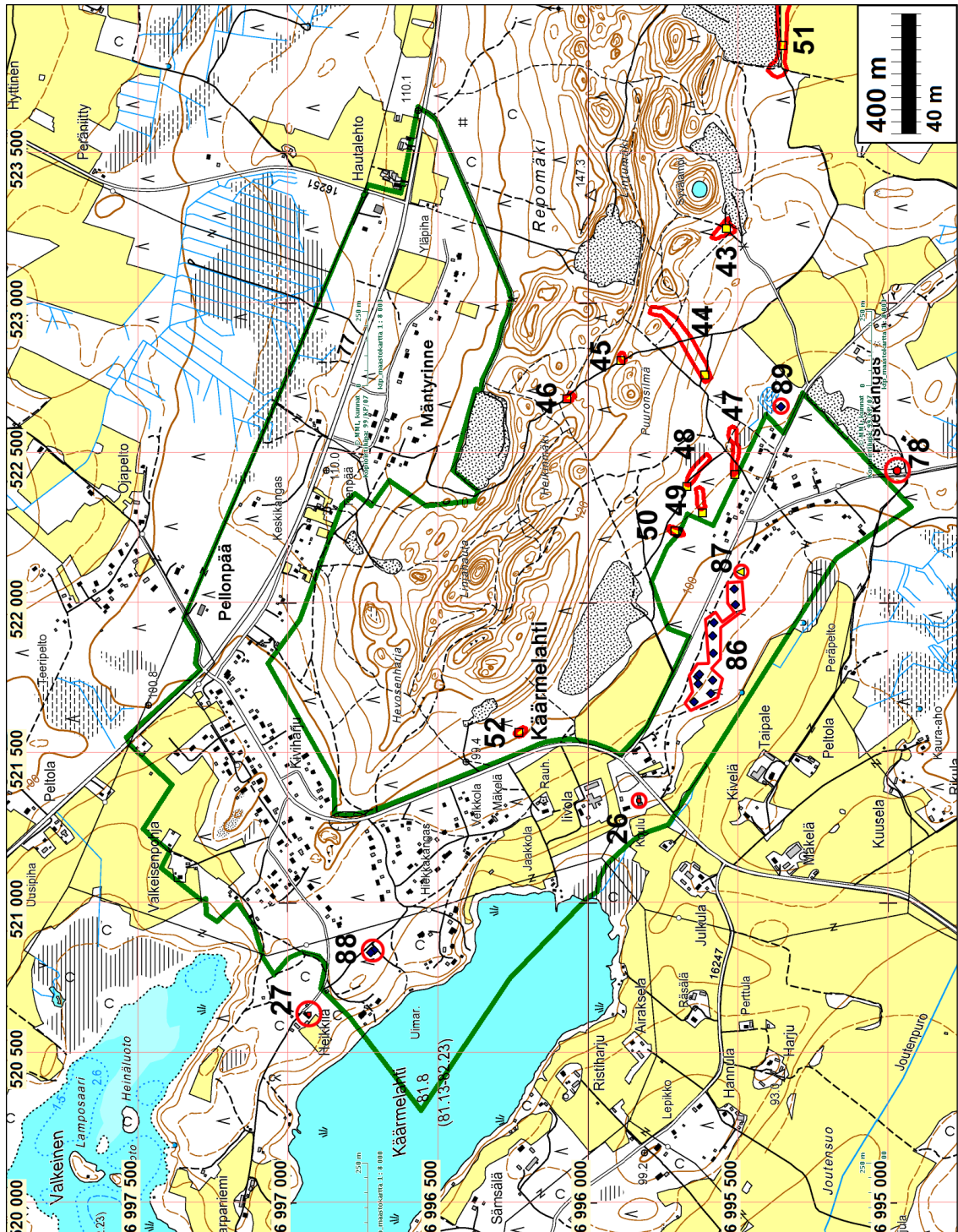
Tulokset: Tutkimusalueelta löytyi kolme kiinteää muinaisjäännoiskohdetta. [Käärmelahti 2](#) (86) 11 hiilihautaa, [Käärmelahti 3](#) (87) ajoittamaton kuoppajäänne, sekin mahdollisesti hiilihautaa ja [Hiikkakangas](#) (88) 3 hiilihautaa. Lisäksi heti alueen kaakkoisrajan ulkopuolelta löytyi tervahauta [Pistekangas 2](#) (89), joka sisällytettiin tähän raporttiin.



Inventointialue on rajattu vihreällä.

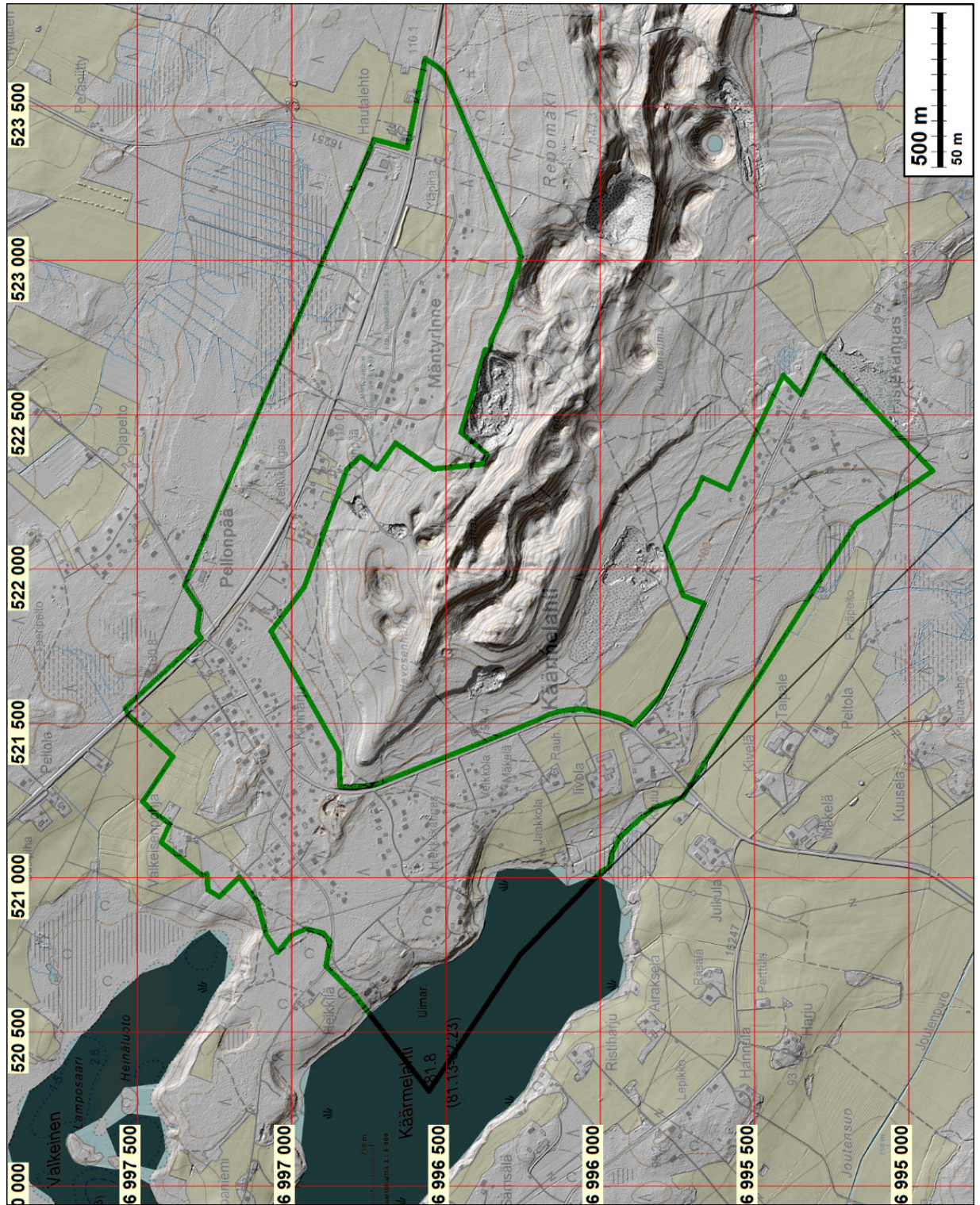
Selityksiä: Koordinaatit ja kartat ovat ETRS-TM35FIN koordinaatistossa (Euref). Kartat ovat Maanmittauslaitoksen maastotietokannasta kesällä 2014, ellei toisin mainittu. Kohdekuvaüksissa myös YKJ koordinaatit (PI). Valokuvia ei ole talletettu mihinkään viralliseen arkistoon eikä niillä ole mitään kokoelmattunusta. Valokuvat digitaalisia. Valokuvat ovat tallessa Mikroliitti Oy:n serverillä. Kuvaaja: Timo Sepänmaa. **Kohteiden numerointi on epävirallinen, vain tämän raportin karttaviitteiksi.**

Yleiskartat



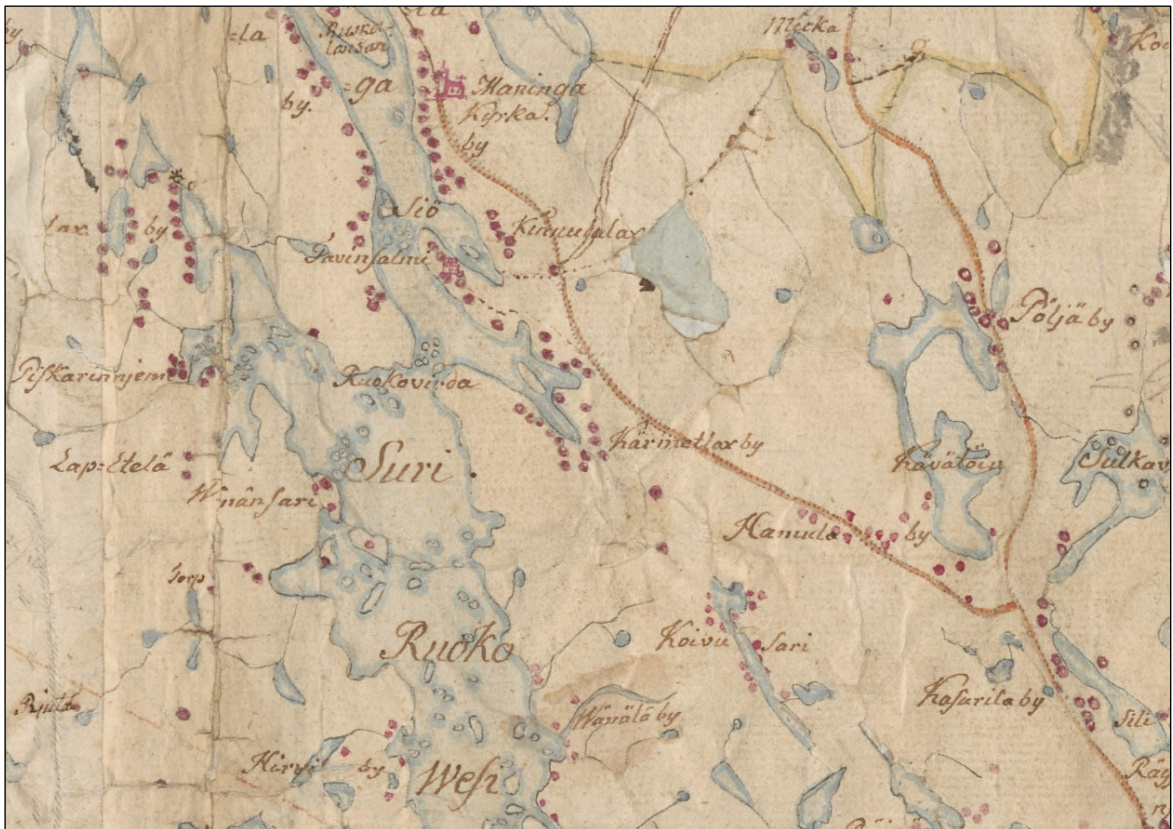
Inventointialue on rajattu vihreällä. Muinaisjännökset on merkitty symbolein ja numeroin. Tässä raportissa käsitellyt kohteet: Käärmelahden koulu (26) kivikautinen hajalöytöpaikka, Heikkilä (27) kivikautinen hajalöytöpaikka, Puuronsilmä 4 (47) ajoittamaton pyyntikuoppakohde, Puuronsilmä 6 (49) ajoittamaton pyyntikuoppakohde, Puuronsilmä 7 (50) ajoittamaton pyyntikuoppakohde, Pistekangas (78) tuhoutunut kivikautinen asuinpaikka, Käärmelahti 2 (86) historiallisen ajan hiilihautoja, Käärmelahti 3 (87) ajoittamaton kuoppajäännös, Hiekkakangas (88) historiallisen ajan hiilihautoja, Pistekangas 2 (89) historiallisen ajan tervahauta.

Kohteet 44 – 52 ovat aiemmissa inventoinneissa löytyneitä ja numeroa 50 lukuun ottamatta ne sijaitsevat tutkimusalueen ulkopuolella. Niitä ei tarkemmin kuvata tässä raportissa (niistä kuvaukset ks. [Jussila & Sepänmaa inventointi 2012](#)).

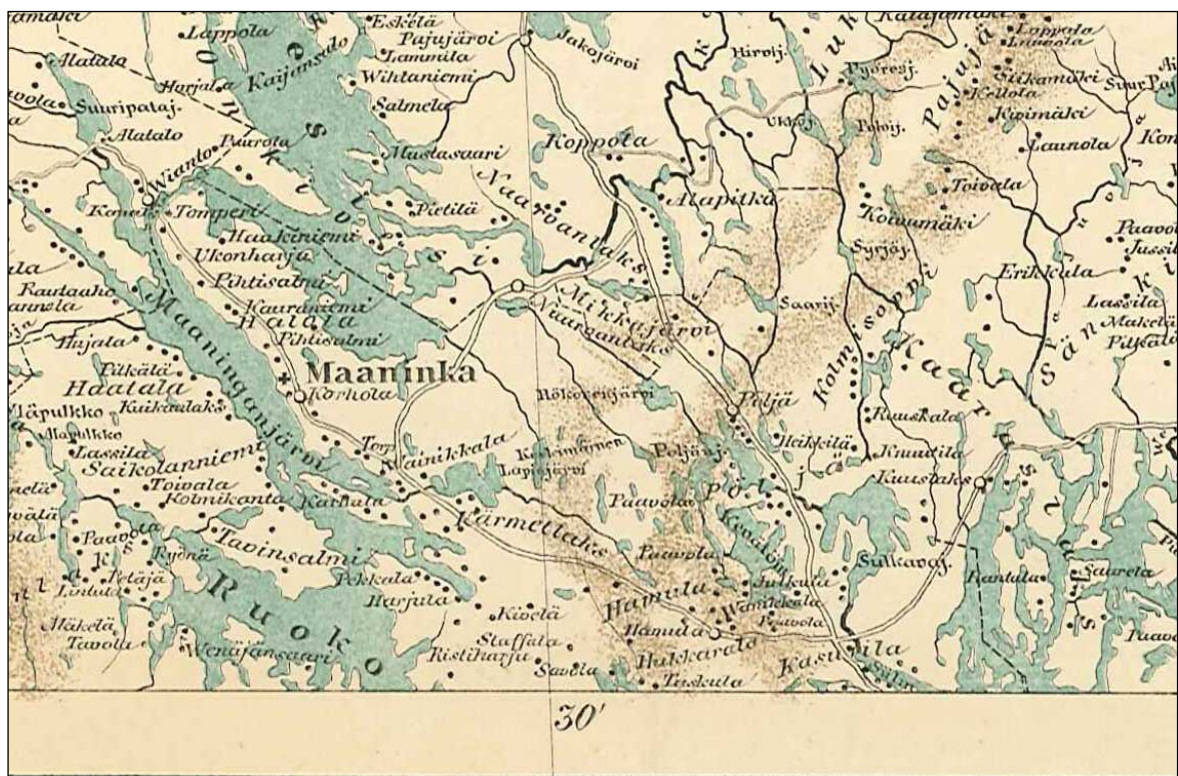


Laserkeilausaineiston pohjalta tehty viistovalomallinnos, jonka päällä on maastokarttapohja. Tutkimusalueen rajat on merkitty vihreällä. Maaston ja topografian tarkastelun selvyuden vuoksi karttaan ei ole merkitty muinaisjäännöksiä.

Historiallisia karttoja



Ote kartasta: "Geografisk Charta öfver Öfre Savolax Härad i Cuopio Län" vuodelta 1788. Kärmelahden kylä (Kärmelax by) otteen keskikohdalla.



Ote kartasta: "Sektionen D4 af karta öfver Finland", vuodelta 1863. Kärmelahden kylä (Kärmelax) otteen alaosassa.

Lähtötiedot

Maaningan Käärmelahden osayleiskaava-alueella on suunnitteilla muutoksia. Maaningan kunta tilasi kaava- ja YVA-konsultti Maankäyttösuunnittelu Kaavaharjun välityksellä osayleiskaava-alueen muinaisjäännösinventoinnin Mikroliitti Oy:tä. Timo Sepänmaa ja Janne Kinnunen tekivät maastotutkimukset 28.6.2014 tutkimuksen kannalta hyvissä olosuhteissa.

Aivan tutkimusalueen eteläosan koillisrajalta tunnettiin ennestään kolme kiinteää muinaisjäännöstä; pyyntikuoppakohteet Puuronsilmä 4 (47), 6 (49) ja 7 (50), jotka sivasivat tutkimusalueen rajaa tai pieneltä osin ulottuivat tutkimusalueen puolelle. Heti tutkimusalueen kaakkoisrajan ulkopuolelta tunnettiin tuhoutunut kivikautinen asuinpaikka Pistekangas (78). Tutkimusalueelta tunnettiin yksi kivikautinen hajalöytöpaikka Käärmelahden koulu (26) ja yksi kivikautinen hajalöytöpaikka Heikkilä (27) heti tutkimusalueen luoteisrajan ulkopuolelta.

Tutkimusalueella tai aivan sen tuntumassa on aiemmin tehnyt muinaisjäännösinventointia tai kohteiden tarkastuksia: Lauri Pohjakallio 1979 (Kuopion museo), Jukka Palm & Jussi Selonen 1998 (Turun Yliopiston arkeologian oppiaineesta), Jouko Aroaho 2000 (Kuopion museo), Oili Forsberg 2002 (Pohjois-Savon liiton toimeksiannosta) ja Timo Jussila & Timo Sepänmaa 2012 (Mikroliitti Oy). Viimeksi mainittu, Siilinjärvi – Maaninka harjualueen muinaisjäännösinventointi, rajautui länsipäässään nyt kyseessä olevaan kaava-alueeseen pohjoisessa, idässä ja etelässä. Vuoden 2012 raportissa käsiteltyjä, vuoden 2014 tutkimusalueelle rajautuvia kohteita ei tämän inventoinnin yhteydessä tarkastettu, koska maankäyttö ei näillä kohdilla ollut muuttunut.

Alueen topografiaa ja yleistä asutushistoriaa

Tutkimusalue on Siilinjärvi – Maaninka – harjualueen liepeitä, maaperältään suurimmaksi osaksi hiekkaa tai hietaa. Korkeustasot vaihtelevat välillä 81,8 m.mpy (Maaninkajärven pinta alueen länsiosassa) ja 128 m.mpy (tutkimusalueen pohjois–koillisosissa harjualueen rinteellä).

Alueella on paljon pientaloasutusta ja jonkin verran peltoja. Alueen maaperä on pääasiassa hiekkaa ja puusto pääasiassa männikköä. Aluskasvillisuus on hiekkapohjaisesta maaperästään huolimatta paikoin hyvin rehevää – lehtomaista. Ravinteikkaasta maaperästä johtuen podsoli-maannos suuressa osassa aluetta on lähes olematon. Tästä syystä esim. kuoppajäänteisiin tehdyistä koekuopista ei voitu päätellä, onko jäännös nykyaikainen vai useita satoja vuosia vanha.

Muinaisen Itämeren, Ancylusjärven pinta alueella on ollut noin 10200 vuotta sitten tasolla noin 117 m.mpy ja 8800 vuotta sitten tasolla noin 95 m.mpy. On hyvin mahdollista, että varsinkin myöhäisempään Ancylusjärvivaiheeseen liittyviä muinaisjäännöksiä (lähinnä asuinpaikkoja) olisi alueelta tai lähistöltä löydettävissä. Tällaisia ei kuitenkaan alueella tehdyssä muinaisjäännösinventoinnissa löytynyt, eikä sellaisia tunnetta toistaiseksi myöskään aivan lähialueelta, hieman kauempaa Siilinjärveltä kylläkin. Muinaisen Suur-Saimaan pinta (noin 6000 vuotta sitten) on alueella ollut korkeimmillaan noin 105 m.mpy. Tämän jälkeen alueen vesistöt ovat melko tasaisesti laskeneet nykyisille tasoilleen.

Harjualue liepeineen vaikuttaa arkeologisen tietämyksen valossa erittäin sopivalta ja lupaavalta esihistoriallisten asuinpaikkojen kannalta, etenkin muinaisen Suur-Saimaan vaiheisiin liittyen. Sikäli on erikoista, että lukuisista muinaisjäännösinventoinneista huolimatta alueelta tai sen liepeiltä tunnetaan vain yksi kivikautinen asuinpaikka Pistekangas (87) – joka on tuhoutunut. Vaikuttaa vahvasti siltä, että suotuisalta vaikuttavasta topografiastaan huolimatta alueella ei

juurikaan ole ollut kivikautista asutusta – ei ainakaan laajoja ja runsaslöytöisiä asuinpaikkoja, sillä sellaisia olisi kyllä inventoinneissa jo löytynyt. Suppeita, ”pistemäisiä” asuinpaikkoja alueella voi toki hyvinkin olla, mutta sellaisen löytymiseen tarvitaan ammattitaidon lisäksi myös hie-
man onnea.

Historiallisen ajan asutusta alueella selviteltiin vanhojen yleiskarttojen avulla (*”Geografisk Charta öfver Öfre Savolax Härad i Cuopio Län”* vuodelta 1788 ja *”Sektionen D4 af karta öfver Finland”*, vuodelta 1863). On vahvasti oletettavaa, että vanhimmat talot ovat käytännössä aina olleet likimain samoilla paikoilla kuin nykyisin (pelloille suotuisinta maaperää on vain alueilla, joilla nykyiset talot sijaitsevat). Mikäli jäänteitä vanhimmista taloista olisi säilynyt, sijaitsisivat ne todennäköisesti nykyisten talojen pihapiirissä. Asuttuja ja rakennettuja alueita – pihamaita - ei tämän inventoinnin yhteydessä tutkittu, koska katsottiin, ettei se kuulu osayleiskaava-tasoisien inventoinnin piiriin.

Inventointi

Menetelmät

Ennen maastoinventointia maastoon tutustuttiin Maanmittauslaitoksen maastokarttojen perusteella. Myös Maanmittauslaitoksen tarjoaman laserkeilausaineiston (Lidar) perusteella tehtyjen viistovalomallinnosten avulla tutustuttiin alueen topografiaan sekä etsittiin maanpinnalle erottuvia rakenteita. Tällä perusteella löytyi tervahauta Pistekangas 2 (89) joka, vaikka ei ollutkaan aivan tutkimusalueella, sisällytettiin tähän raporttiin. Alueelta inventoinnissa todetut lukuisat hiilihaudat ovat sen verran pieniä, että ne ovat juuri laserkeilausaineiston tarjoaman resoluution rajoilla. Suurinta osaa näistä ei ollut erotettavissa, mutta jälkikäteen tarkastellen osa niistä on juuri ja juuri aineistossa erotettavissa. Laserkeilausaineistossa nämä ovat niin pieniä ja epä-määräisiä anomalioita, että niitä ei etukäteen voi erottaa kaikkialla maastossa esiintyvistä erilaisista luontaisista tai myöhäisen maankäytön aiheuttamista häiriöistä.

Maastossa kuljettiin pääsääntöisesti alueilla, joilla inventoijan ammattitaidon ja kokemuksen perusteella olisi todennäköisintä löytää eri-ikäisiä ja tyyppisiä muinaisjäänköksiä. Maasto oli suurimmaksi osaksi näkyvyydeltään melko avointa, millä perusteella kuljettujen reittien kohdalla usean kymmenen metrin säteellä, voidaan sanoa, että maanpinnalle erottuvat muinaisjäänkökset tulivat pääsääntöisesti todettua. Alueella tehtiin myös runsaasti koekuoppia, lähinnä paikoilla, jotka vaikuttivat otollisilta esihistoriallisten asuinpaikkojen löytymisen kannalta.

Mukana oli GPS-mittalaite (Garmin Montana), jolla sekä kuljetut reitit että todetut muinaisjäänkökset paikannettiin (tosin ainoastaan Timo Sepänmaan osalta – toinen inventoija, Janne Kinnunen, kulki koko ajan pääasiassa korkeintaan 100 m etäisyydellä T. Sepänmaasta). GPS-laitteen mittaustarkkuuden minimirajaksi valmistaja on ilmoittanut 4 m, mutta Mikrolitti Oy:n tekemissä kokeiluissa mittaustarkkuus on osoittautunut olevan alle 1 m:stä noin 14 metriin. Tässä tutkimuksessa otettujen mittausten tarkkuus näytti kuitenkin pysyvän alle 10 m:n virherajoissa.

Tulos

Aivan tutkimusalueen koillisrajalta tunnettiin ennestään kolme pyyntikuoppakohdetta Puuron-silmä 4 ([47](#)), 6 ([49](#)) ja 7 ([50](#)). Heti tutkimusalueen kaakkoisrajan ulkopuolelta tunnettiin tuhoutunut kivikautinen asuinpaikka Pistekangas ([78](#)). Tutkimusalueelta tunnettiin yksi kivikautinen hajalöytöpaikka Käärmelahden koulu ([26](#)) ja yksi kivikautinen hajalöytöpaikka Heikkilä ([27](#)) heti tutkimusalueen luoteisrajan ulkopuolelta.

Muinaisjäännösinventoinnissa löytyi kolme ennestään tuntematonta kiinteää muinaisjäännöstä/muinaisjäännöskohdetta; Käärnelahti 2 (86) 11 hiilihautaa, Käärnelahti 3 (87) ajoittamaton kuoppajäännös – sekin mahdollisesti hiilihauta ja Hiekkakangas (88) 3 hiilihautaa. Lisäksi heti tutkimusalueen kaakkoisrajan ulkopuolelta löytyi yksi tervahauta Pistekangas 2 (89), joka sisällytettiin tähän raporttiin.

13.8.2014

Timo Sepänmaa

Lähteet

Geografisk Charta öfver Öfre Savolax Härad i Cuopio Län. 1788.

to. <http://digi.narc.fi/digi/view.ka?kuid=12593108>

Sektionen D4 af karta öfver

land. 1863. <https://jyx.jyu.fi/dspace/bitstream/handle/123456789/18598/D4-1860-luku.jpg>

Muinaisjäännökset

MAANINKA 26 KÄÄRMELAHDEN KOULU

Mjtunnus: (ei Museoviraston rekisteriportaalissa)

Laji: Hajalöytöpaikka

Ajoitus: Kivikautinen

Koordin: N: 6995 828 E: 521 340

X: 6998 760 Y: 3521 520

Koordinaattien peruste: koordinaatit osoittavat Käärnelahden koulun sijainnin.

Tutkijat: Pohjakallio L 1979

Löydöt: Maaningan kotiseutumuseo n:o 1010 - siimanpaino

Sijainti: Kohde sijaitsee Maaningan kirkosta 9,3 km kaakkoon.

Huomiot: Sepänmaa 2014: Löytötietojen mukaan löydetty Maaningan Käärnelahden kylän koulun pellosta. Tarkempia löytötietoja ei ole. Peltoja koulun ympärillä on edelleenkin viljelyksessä, mutta inventointiajankohtana nämä olivat viljalla, joten arkeologista tarkastusta ei päästy tekemään.

Topografian ja maaperän (hiekkaa) puolesta hyvin mahdollista aluetta kivikautisten asuinpaikkojen kannalta.

Kartta. ks. yleiskartta s.4

MAANINKA 27 HEIKKILÄ

Mjtunnus: (ei Museoviraston rekisteriportaalissa)
 Laji: Hajalöytö
 Ajoitus: Kivikautinen

Koordin: N: 6996 928 E: 520 630
 X: 6999 860 Y: 3520 810

Koordinaattien peruste: koordinaatit osoittavat Heikkilän talon sijainnin.

Sijainti: Kohde sijaitsee Maaningan kirkosta 8,6 km kaakkoon.

Tutkijat: Pohjakallio L 1979

Löydöt: KM 10240, 1 kpl, kivinen rengas, löytynyt v. 1935, Mitat: 29 x 27 x 9 mm. reikä 10 x 10 mm.

Huomiot: Sepänmaa 2014: Esine on löytynyt Heikkilän talon pellosta. Ei tarkempia löytötietoja.

Heikkilän tila on vuoden 2014 tutkimusalueen ulkopuolella, mutta rajautuu luoteessa tutkimusalueeseen. Heikkilän alueella ei vuoden 2014 inventoinnin yhteydessä käyty, mutta heti tämän kaakkoispuolella olevaa aluetta tutkittiin mm. kivikautisten asuinpaikkojen löytämiseksi. (Ks. kohde 88).

Alue vaikuttaa topografisesti hyvältä kivikautisten asuinpaikkojen kannalta, mutta sijaitsee pääosin vuoden 2014 tutkimusalueen ulkopuolella..

Kartta: ks. yleiskartta s. 4

MAANINKA 47 PUURONSILMÄ 4

Mjtunnus: 476010014
 Laji: kiinteä muinaisjäänös
 Mj.tyyppi: työ- ja valmistuspaikat: pyyntikuopat
 Ajoitus: ajoittamaton

Koordin: N: 6995 508 E: 522 430 Z: 102, 5
 P: 6998 439 I: 3522 610

Tutkijat: Jukka Palm ja Jussi Selonen 1998 inventointi, Olli Forsberg 2002 inventointi, Timo Jussila & Timo Sepänmaa 2012 inventointi.

Sijainti: Maaningan kirkosta 10,2 km kaakkoon.

Huomiot: Muinaisjäänösrekisteri: Pyyntikuopat sijaitsevat maantiestä nro 77 noin 1,3 km etelään ja Käärmelahden koulusta 1,3 km eteläkaakkoon. Pyyntikuoppaketju on maastossa helposti havaittavissa ja se kulkee vaikuttavana linjana läpi kauniin mäntykankaan. Itäisimmät kuopista sijaitsevat pienen supan ja kosteikon välisellä kannaksella. Kuoppien etäisyys toisistaan on lähes poikkeuksetta noin 10 m. Pyyntikuopat ovat halkaisijaltaan 3-6 m ja syvyydeltään 0,3 -0,9 m.

Sepänmaa 2014: Kohdetta ei tarkastettu, koska se on aikaisemmissa inventoinneissa tarkastettu ja rajattu eikä maankäyttö alueella ole muuttunut.

Kartta: ks. yleiskartta s. 4

MAANINKA 49 PUURONSILMÄ 6

Mjtunnus: 476010016
Laji: kiinteä muinaisjäännös
Mj.tyyppi: työ- ja valmistuspaikat: pyyntikuopat
Ajoitus: ajoittamaton

Koordin: N: 6995 618 E: 522 300 Z: 102, 5
P: 6998 549 I: 3522 480

Tutkijat: Jukka Palm ja Jussi Selonen 1998 inventointi, Olli Forsberg 2002 inventointi, Timo Jussila & Timo Sepänmaa 2012 inventointi.

Sijainti: Maaningan kirkosta 10,2 km kaakkoon.

Huomiot: Muinaisjäännösrekisteri: Pyyntikuopat sijaitsevat maantiestä nro 77 noin 1,4 km etelään, Käärmelahdenkoulusta 1 km itään, mäntykankaalla. Kuopat muodostavat rivistön, jossa niiden etäisyydet vaihtelevat 10 ja 20 metrin välillä. Kuopat ovat halkaisijaltaan 2,5 - 4 m ja syvyydeltään noin 0,4 m.

Sepänmaa 2014: Kohdetta ei tarkastettu, koska se on aikaisemmissa inventoinneissa tarkastettu ja rajattu eikä maankäyttö alueella ole muuttunut.

Kartta: ks. yleiskartta s. 4

MAANINKA 50 PUURONSILMÄ 7

Mjtunnus: 476010017
Laji: kiinteä muinaisjäännös
Mj.tyyppi: työ- ja valmistuspaikat: pyyntikuopat
Ajoitus: ajoittamaton

Koordin: N: 6995 708 E: 522 240 Z: 102, 5
P: 6998 639 I: 3522 420

Tutkijat: Jukka Palm ja Jussi Selonen 1998 inventointi, Olli Forsberg 2002 inventointi, Timo Jussila & Timo Sepänmaa 2012 inventointi.

Sijainti: Maaningan kirkosta noin 10,1 km kaakkoon.

Huomiot: Muinaisjäännösrekisteri: Pyyntikuopat sijaitsevat maantiestä nro 77 noin 1 km etelään ja Käärmelahdenkoulusta 0,9 km itään, mäntymetsässä. Kuopat ovat halkaisijaltaan 2,5 - 3,0 m ja syvyydeltään 0,35 - 0,45 m.

Sepänmaa 2014: Kohdetta ei tarkastettu, koska se on aikaisemmissa inventoinneissa tarkastettu ja rajattu eikä maankäyttö alueella ole muuttunut.

Kartta: ks. yleiskartta s. 4

MAANINKA 78 PISTEKANGAS

Mjtunnus: 476010019 (tuhoutunut)

Mj.tyyppi: asuinpaikka

Ajoitus: kivikautinen

Koordin: N: 6994 969 E: 522 440 Z: 102, 5
P: 6997 900 I: 3522 620

Tutkijat: Jouko Aroaho 2000 tarkastus

Sijainti: Maaningan kirkosta noin 11,8 km kaakkoon.

Löydöt: KM 32200:1-3 Asuinpaikkalöytöjä
KM 33250:1-3 Asuinpaikkalöytöjä

Huomiot: Aroaho 2000: Asuinpaikka sijaitsee maantiestä nro 77 noin 1,9 km etelään ja Käärmelahden koulusta 1,4 km kaakkoon, paikallistien ja hiekkakuopan väliin jäävällä kuoritulla alueella, lähellä maantien reunaa. Maaperä alueella on kivetöntä hiekkaa. Kohde on tuhoutunut kokonaan hiekanotossa.

Sepänmaa 2014: Kohde sijaitsee noin 50 m tutkimusalueen kaakkoisrajalta kaakkoon – siis tutkimusalueen ulkopuolella. Museoviraston muinaisjäännösrekisterissä ilmoitetun koordinaattipisteen kohdalta pintamaat on yli metrin syvyyteen kairattu pois.

Sama muinainen ranta-alue (noin 102 – 104 m.mpy tasoilla – ainakin kolme matalaa, mutta selvästi erottuvaa törmää), jatkuu tutkimusalueelle luoteeseen. Näitä törmäitä kuljettiin tutkimusalueen reunalta luoteeseen noin 250 metrin matkan, tehden koekuoppia (noin 25 kpl) muinaisjäännösten kannalta sopivilta vaikuttaviin kohtiin. Mitään merkkejä muinaisjäännöksistä ei havaittu. Esimerkiksi esihistorialliset asumuspainanteet olivat tulleet havaituiksi, mikäli sellaisia tutkitulla alueella olisi ollut.

Kohteen koordinaattipisteestä etelään oleva alue vaikuttaa erittäin lupaavalta kivikautisten asuinpaikkojen kannalta. Tätä aluetta ei kuitenkaan tutkittu, sillä se oli selvästi tutkimusalueen ulkopuolella.

Kartta: ks. yleiskartta s. 4

MAANINKA 86 KÄÄRMELAHTI 2

Mjtunnus: (uusi kohde)

Laji: kiinteä muinaisjäännös

Mj.tyyppi valmistus: hiilimiilu

Ajoitus: historiallinen

Lukumäärä: 11 kpl

Koordin: N: 6995 583 E: 521 831 Z: 98
P: 6998 514 I: 3522 011

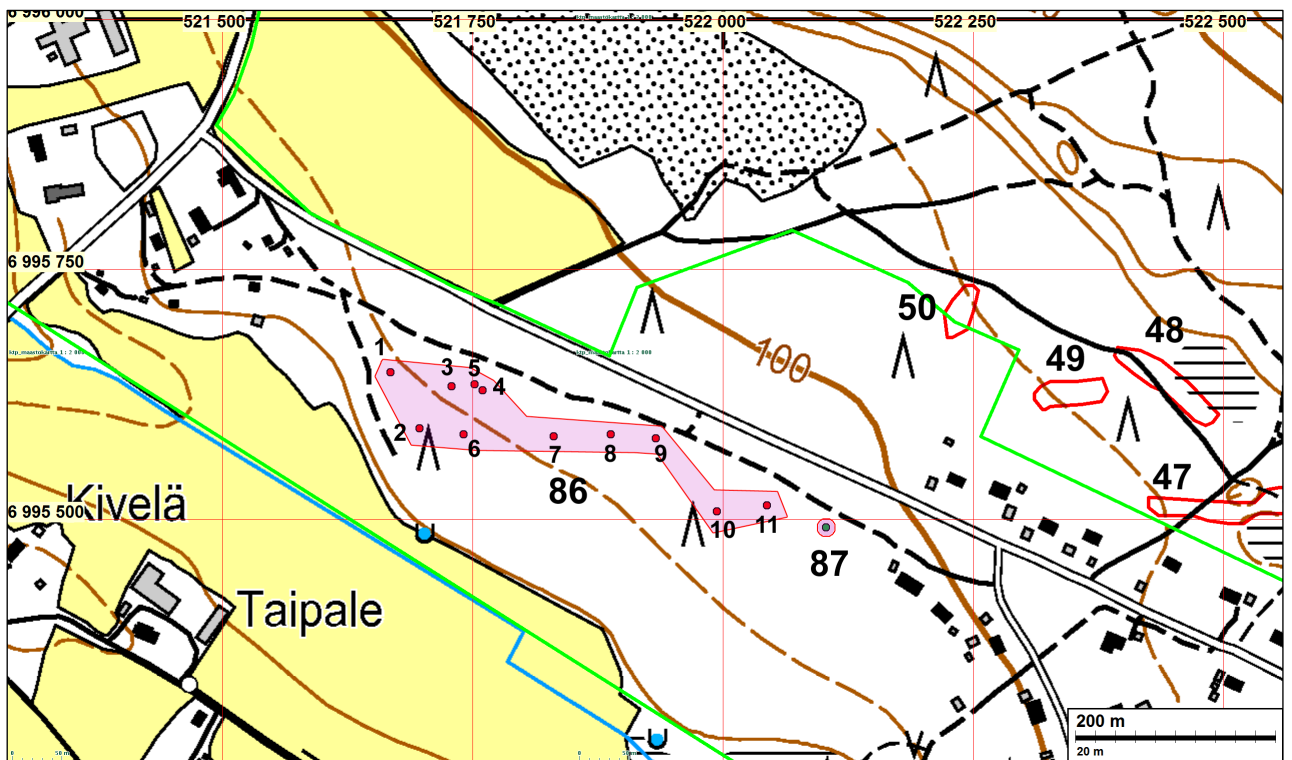
Koordinaattien selitys: Alakohteen 7, joka sijaitsee alueen keskellä

Tutkijat: Timo Sepänmaa 2014 inventointi

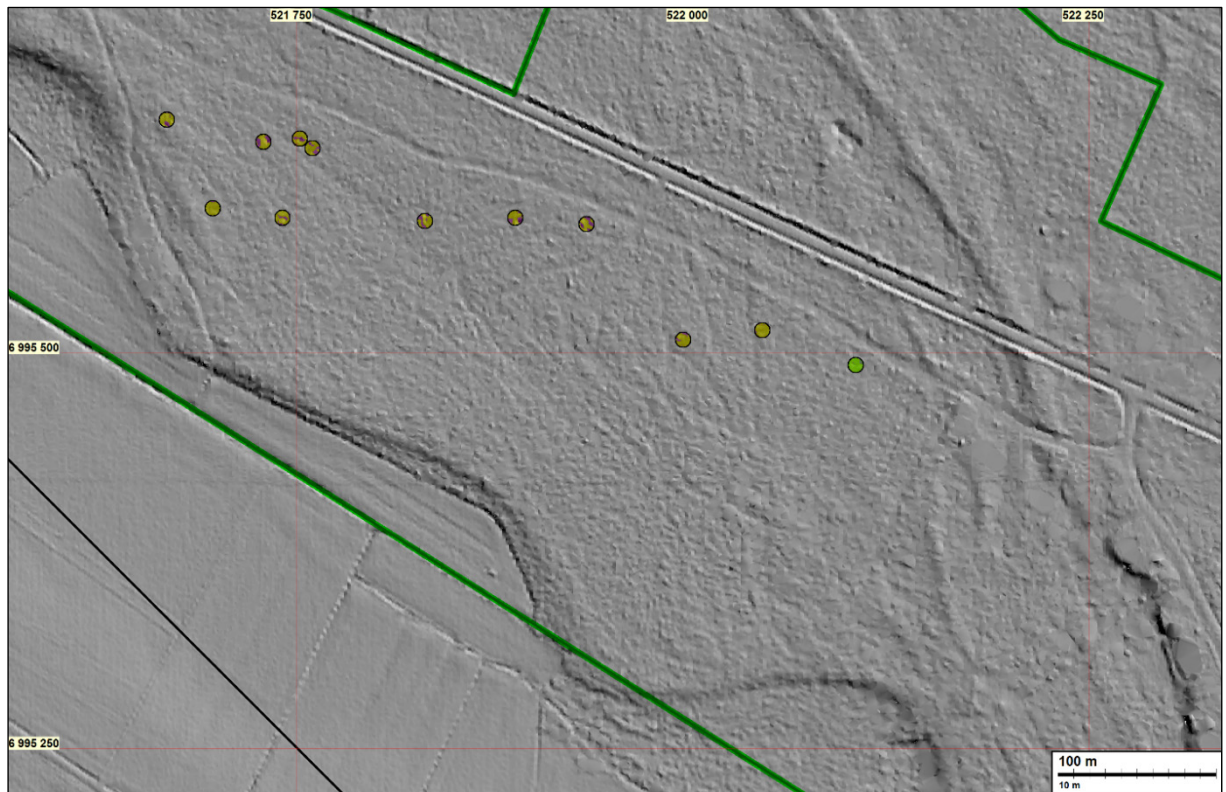
Sijainti: Maaningan kirkosta 9,8 – 10,1 km kaakkoon, Norontien lounaispuolella.

Huomiot: Sepänmaa 2014: Alue on loivasti lounaaseen viettävää hiekkakangasta. Suurimalta osalta aluetta metsä on hiljattain hakattu, mutta joitakin suuria mäntyjä on jätetty. Hiilihaudat 1 – 8 sijaitsevat hakkualueen puolella, 9 – 11 hakkualueen itäpuolella sijaitsevassa ehjässä mänty- / kuusimetsässä. Alueelta (noin 400 x 65 m) todettiin 11 kpl hiilihautoja kooltaan 1 – 3 metrin välillä, syvyydeltään 20 – 40 cm. Kaikkiin kuoppiin tehtiin koekuopat ja kaikista löytyi selvä, vaihtelevan paksuinen hiilikerros vaihtelevilta syvyyksiltä (5 – 35 cm). Ks. alakohteet alla:

Kaikkien kohteiden koordinaatit mitattu GPS:llä.



Käärnelahti 2 (86) alakohteet 1-11 hiilihaudat, on merkitty punaisilla ympyröillä. Käärnelahti 3 (87) ajoittamaton kuoppajäännös. Ehdotukset suojelualueiksi on merkitty vaaleanpunaisella.



Hiilihaudat ovat keltaisten ympyröiden sisällä. Käärnelahti 3 (87) ajoittamaton kuoppajäännös on vihreän ympyrän sisällä.

Alakohteet:

86/1

Ajoitus: historiallinen
Mj.tyyppi: valmistus: hiilimiilu

Koordin: N: 6995 647 E: 521 668 Z: 97, 5
P: 6998 578 I: 3521 848

Huomiot: Hiilihauta, halkaisijaltaan 2m, ympärillä 2 m leveät matalat vallit.



Hiilihauta alakohde 1, lapio kuopan keskellä, koilliseen.

86 /2

Ajoitus: historiallinen
Mj.tyyppi: valmistus: hiilimiilu

Koordin: N: 6995 591 E: 521 697 Z: 97
P: 6998 522 I: 3521 877

Huomiot: Hiilihauta, halkaisija 1 m. Ajettu yli traktorilla. Peitetty osaksi risuilla.



Hiilihauta alakohde 2, lapio kuopan keskellä, kaakkoon.

86 /3

Ajoitus: historiallinen
Mj.tyyppi: valmistus: hiilimiilu

Koordin: N: 6995 633 E: 521 729 Z: 97,5
P: 6998 564 I: 3521 909

Huomiot: Hiilihauta, halkaisija 220 cm. Peitetty risuilla.



Hiilihauta alakohde 3, lapio kuopan keskellä, kaakkoon.

86 /4

Ajoitus: historiallinen
Mj.tyyppi: valmistus: hiilimiilu

Koordin: N: 6995 629 E: 521 760 Z: 98
P: 6998 560 I: 3521 940

Huomiot: Hiilihauta, koko 260 x 200 cm



Hiilihauta alakohde 4, lapio kuopan keskellä, kaakkoon.

86 /5

Ajoitus: historiallinen
Mj.tyyppi: valmistus: hiilimiilu

Koordin: N: 6995 635 E: 521 752 Z: 98
P: 6998 566 I: 3521 932

Huomiot: Hiilihauta 220 x 200 cm. Ajettu yli traktorilla.



Hiilihauta alakohde 5, lapio kuopan keskellä, lounaaseen.

86 /6

Ajoitus: historiallinen
Mj.tyyppi: valmistus: hiilimiilu

Koordin: N: 6995 585 E: 521 741 Z: 97
P: 6998 516 I: 3521 921

Huomiot: Hiilihauta, halkaisija 220 cm.



Hiilihauta alakohde 6, lapio kuopan keskellä, koilliseen.

86 /7

Ajoitus: historiallinen
Mj.tyyppi: valmistus: hiilimiilu

Koordin: N: 6995 583 E: 521 831 Z: 98
P: 6998 514 I: 3522 011

Huomiot: Hiilihauta, halkaisija 2 m. Peitetty osaksi risuilla.



Hiilihauta alakohde 7, lapio kuopan keskellä, lounaaseen.

86 /8

Ajoitus: historiallinen
Mj.tyyppi: valmistus: hiilimiilu

Koordin: N: 6995 585 E: 521 888 Z: 98,5
P: 6998 516 I: 3522 068

Huomiot: Hiilihauta, halkaisija 2 m.



Hiilihauta alakohde 8, lapio kuopan keskellä, luoteeseen.

86 /9

Ajoitus: historiallinen
Mj.tyyppi: valmistus: hiilimiilu

Koordin: N: 6995 581 E: 521 933 Z: 98,5
P: 6998 512 I: 3522 113

Huomiot: Hiilihauta, koko 250 x 300 cm.



Hiilihauta alakohde 9, lapio kuopan keskellä, länteen.

86 /10

Ajoitus: historiallinen
Mj.tyyppi: valmistus: hiilimiilu

Koordin: N: 6995 508 E: 521 994 Z: 98
P: 6998 439 I: 3522 174

Huomiot: Hiilihauta, halkaisija 2 m, matala. Peitetty osaksi risuilla.



Hiilihauta alakohde 10, lapio kuopan keskellä, länsiluoteeseen.

86 /11

Ajoitus: historiallinen
Mj.tyyppi: valmistus: hiilimiilu

Koordin: N: 6995 514 E: 522 044 Z: 99
P: 6998 445 I: 3522 224

Huomiot: Hiilihauta, koko 230 x 200 cm.



Hiilihauta alakohde 11, lapio kuopan keskellä, eteläkaakkoon.

MAANINKA 87 KÄÄRMELAHTI 3

Mjtunnus: (uusi kohde)
 Laji: kiinteä muinaisjäännös
 Mj.tyyppi: tunnistamaton: kuoppa
 Ajoitus: ajoittamaton

Koordin: N: 6995 492 E: 522 103 Z: 99
 P: 6998 423 I: 3522 283

Sijainti: Maaningan kirkosta 10,2 km kaakkoon, Norontien lounaispuolella.

Tutkijat: Timo Sepänmaa 2014 inventointi

Huomiot: Sepänmaa 2014: Alue on etelälounaaseen viettävää hiekkakangasta. Puusto on mäntyä ja kuusta.

Paikalla havaittiin laakea kuoppa, kooltaan noin 300 x 250 cm, syvyys noin 20 cm.

Kuoppaan tehdyissä kahdessa koekuopassa (noin 30 cm syvyyteen) havaittiin heikko, alkava podsolimaannos. Hiiltä ei havaittu.

Muodoltaan ja rakenteeltaan (soikea ja tasaisen laakea, suurehko) tämä kuoppa poikkeaa länsipuolella havaituista hiilihaudoista (kohde 86). On kuitenkin hyvin todennäköistä, että tässäkin on kyse hiilihaudasta – koekuopat eivät vain ulottuneet riittävän syvälle. Toisaalta kuoppa vaikutti myös pieneltä asumuspainanteelta.

Kuopan ajoitus ja muinaisjäännöstyyppi on siis selvittämättä. Joka tapauksessa jo alkava podsolimaannos alueelle tyypillisessä lehtomaisessa harjumaastossa osoittaa, että kyseessä on ainakin 100 vuotta vanha jäännös.

Kartat sivuilla: 13 ja 14.



Ajoittamaton kuoppajäännös, lapio kuopan keskikohdalla. Kuvattu eteläkaakkoon.

MAANINKA 88 HIEKKAKANGAS

Mjtunnus: (uusi kohde)
 Laji: kiinteä muinaisjäännös
 Mj.tyyppi: valmistus: hiilimiilu
 Ajoitus: historiallinen
 Lukumäärä: 3 kpl

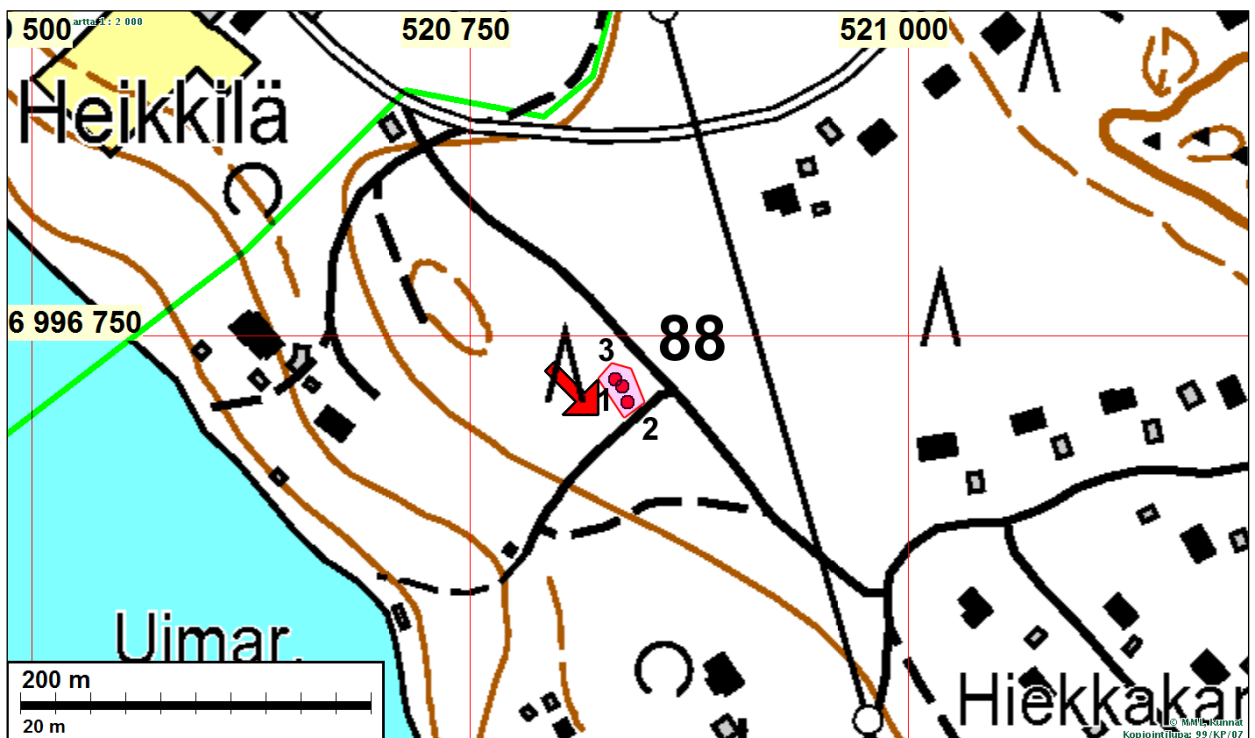
Koordin: N: 6996 721 E: 520 837 Z: 96
 P: 6999 653 I: 3521 016

Koordinaattien selitys: keskimmäisen hiilihaudan koordinaatit (GPS-mittaus)

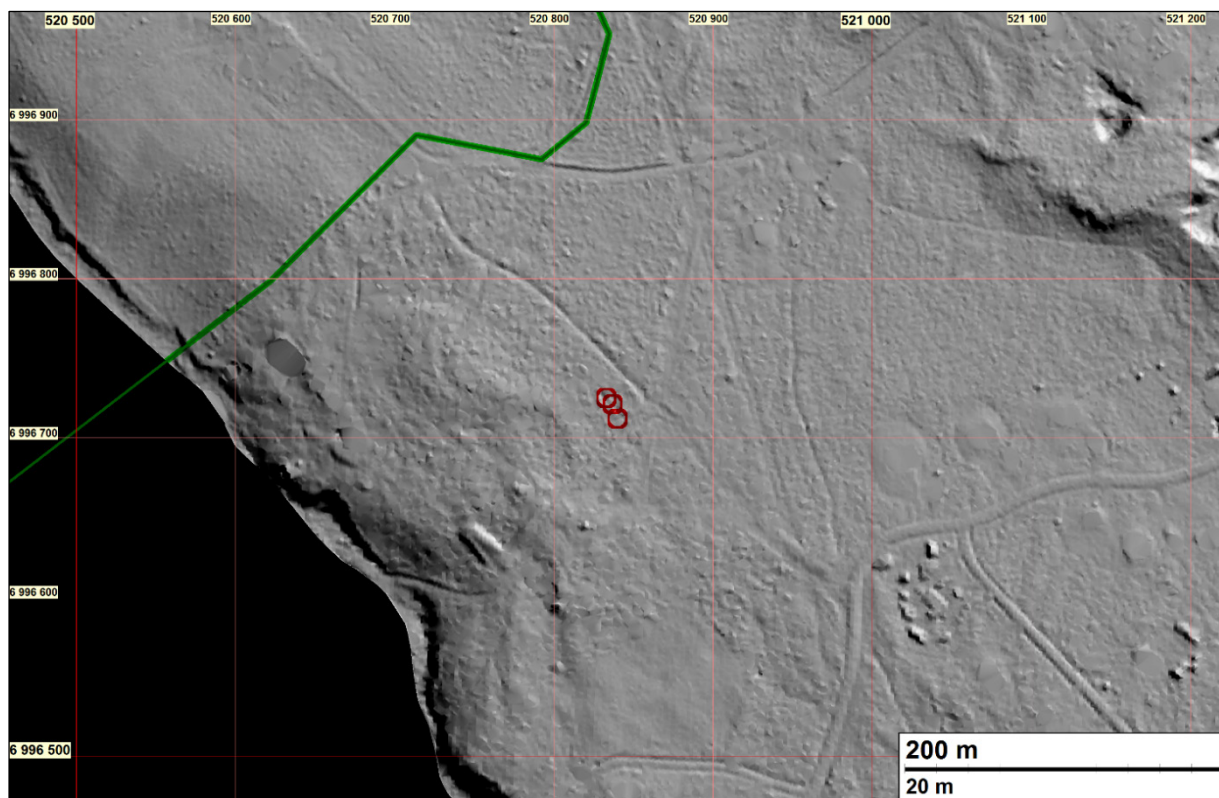
Sijainti: Maaningan kirkosta noin 8,4 km kaakkoon, Varpasaarentien lounaismutkasta noin 200 m tietä pitkin lounaaseen, luoteeseen uimarannalle johtavan tien mutkan heti länsipuolisessa metsikössä..

Tutkijat: Timo Sepänmaa 2014 inventointi

Huomiot: Sepänmaa 2014: Kohdalla todettiin 3 kpl hiilihautoja noin 15 x 6 metrin alalla. Maaperä on hiekkaa, puusto kohdalla on hyvin tiheäkasvuista mänty- ja kuusi-metsää, jossa kasvaa myös lehtipuupensaikkoa.



Hiilihaudat, alakohteet 1 – 3 on merkitty punaisilla ympyröillä ja numeroituina. Ehdotus suojelu-alueeksi on merkitty vaaleanpunaisella.



Viistovalomallinnos. Hiilihaudat ovat punaisten ympyröiden sisällä.

Alakohteet:

88 / 1

Ajoitus: historiallinen
Mj.tyyppi: valmistus: hiilimiilu

Koordin: N: 6996 721 E: 520 837 Z: 96
P: 6999 653 I: 3521 016

Huomiot: Hiilihauta 300 x 260 cm, syvyys noin 50 cm.



Hiilihauta alakohde 1. Kuvattu koilliseen.

88 /2

Ajoitus: historiallinen
 Mj.tyyppi: valmistus: hiilimiilu

Koordin: N: 6996 712 E: 520 840 Z: 96
 P: 6999 644 I: 3521 019

Huomiot: Hiilihauta, koko 350 x 250 cm, syvyys noin 50 cm.



Hiilihauta, alakohde 2. Kaakkoon.

88 /3

Ajoitus: historiallinen
 Mj.tyyppi: valmistus: hiilimiilu

Koordin: N: 6996 725 E: 520 833 Z: 96
 P: 6999 657 I: 3521 012

Huomiot: Kuoppa, koko 250 x 250 cm, syvyys noin 50 cm. Hiiltä ei havaittu 30 cm syvyyteen ulottuneessa koekuopassa, ei myöskään podsolimaannosta. Ilmeisesti silti hiilihauta, koska sijaitsee välittömässä läheisyydessä kahden selvän hiilihaudan kanssa ja on ulkoiselta rakenteeltaan identtinen näiden kanssa.



Todennäköinen hiilihauta alakohde 3, kaakkoon. Janne Kinnunen kaivaa koekuoppaa.

MAANINKA 89 PISTEKANGAS 2

Mjtunnus: (uusi kohde)
 Laji: kiinteä muinaisjäännös
 Mj.tyyppi: valmistus: tervahauta
 Ajoitus: historiallinen

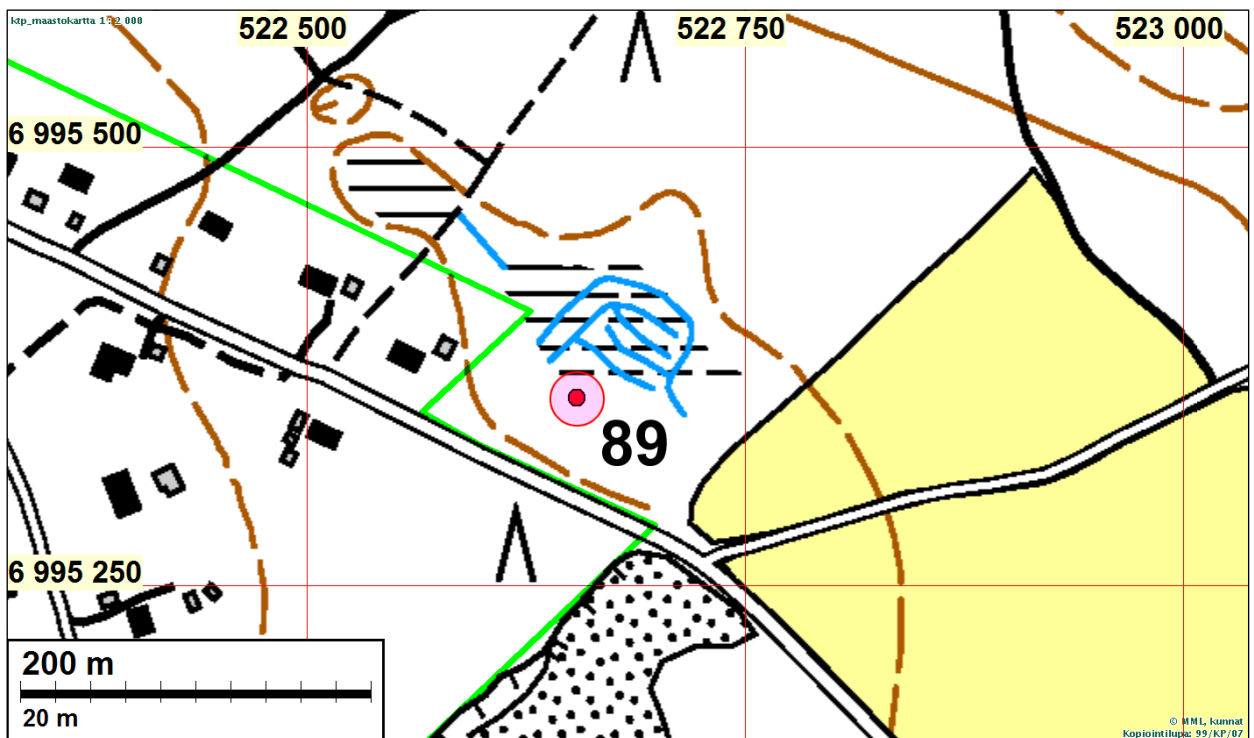
Koordin: N: 6995 357 E: 522 654 Z: 102
 P: 6998 288 I: 3522 834

Sijainti: Maaningan kirkosta noin 10,6 km kaakkoon.

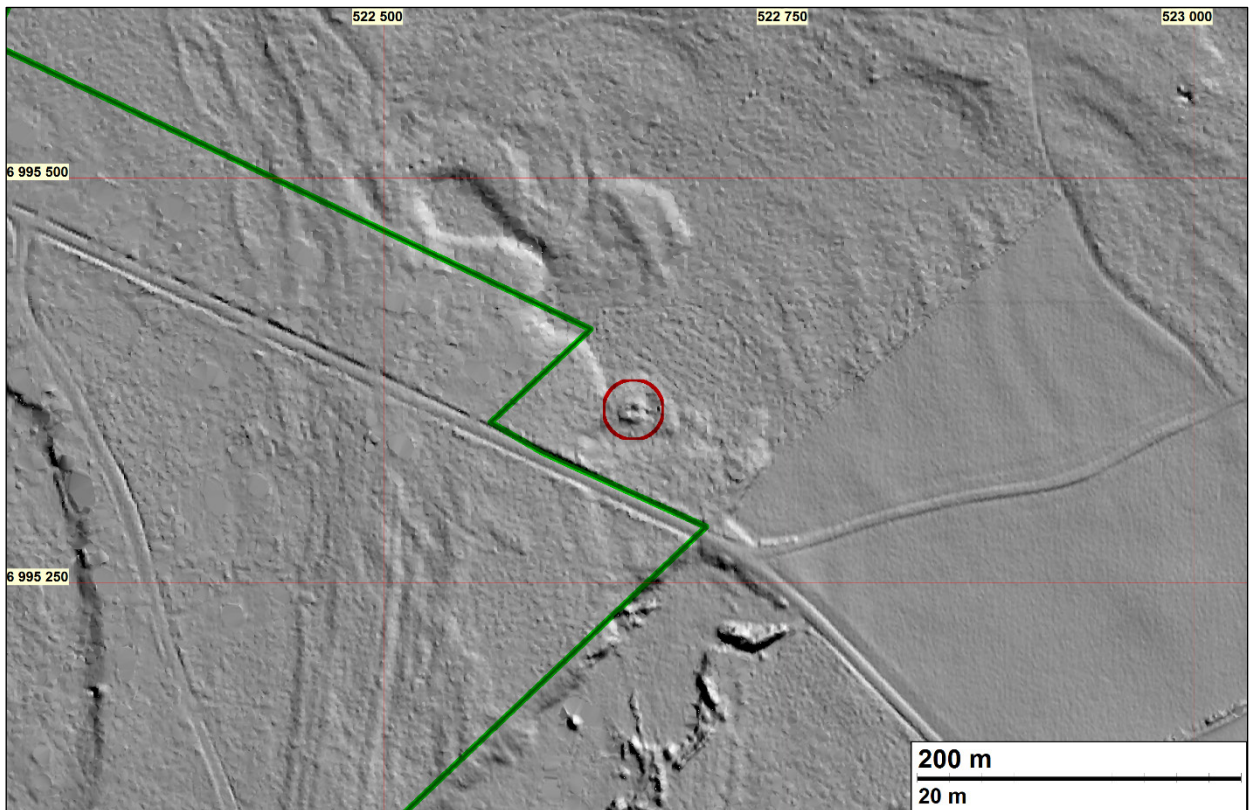
Tutkijat: Timo Sepänmaa 2014 inventointi

Huomiot: Sepänmaa 2014: Tervahauta, halkaisija noin 12 m, halssi itään.
 Kohde sijaitsee noin 50 – 80 m tutkimusalueen kaakkoisosasta itään, tutkimusalueen ulkopuolella. Kohde havaittiin laserkeilausaineiston pohjalta tehdyn viisto-
 valomallinnoksen perusteella.

Vaikka kohde ei sijaitse tutkimusalueella, vaan siitä noin 50 m itään, sisällytettiin se tähän raporttiin, koska kohde löytyi tämän inventoinnin yhteydessä.



Tervahauta on merkitty punaisella pisteellä. Ehdotus suojelualueeksi on merkitty vaaleanpunaisella.



Viistovalomallinnos. Tervahauta on punaisen ympyrän sisällä.



Tervahaudan halssin kohtaa. Kuvattu lounaaseen. (Hyvien valokuvien saaminen kohteesta ei onnistunut tiheään aluskasvillisuuden ja kirkkaan valaistuksen takia.)

Liite. Tarkastetut alueet

Koko tutkimusalue, eli rajattu suunnitelma-alue tutkittiin ja arvioitiin eri menetelmin. Tarkemmin maastossa tarkastettiin kartalla violetilla esitettyjä alueita.

